

adada
TARN

Association
Départementale
pour le Développement
des Arts

Parcours d'éducation artistique et culturelle À l'école et au collège 2024-2025

MUSIQUE

© À LA DÉCOUVERTE DE L'OPÉRA - LAKMÉ



ACADÉMIE
DE TOULOUSE

Liberté
Égalité
Fraternité

Direction des services départementaux
de l'éducation nationale
du Tarn



Sommaire

MODALITÉS PRATIQUES POUR LES ÉTABLISSEMENTS

Modalités d'inscription et engagement financier P.3

LES PARCOURS 1ER DEGRÉ

PAR LA FENÊTRE OUVERTE > CYCLE 1 P. 4
PARCOURS APPROFONDI

MUSIQUES CARIBÉÉENNES > CYCLE 2 ET 3 P. 6
PARCOURS APPROFONDI

MUSIQUES MÉCANIQUES > CE2-CM1-CM2 P. 8
PARCOURS DÉCOUVERTE

SUR LA ROUTE DU ROCK > CYCLE 3 P. 10
PARCOURS DÉCOUVERTE

LES PARCOURS 2ND DEGRÉ

PEACE & LOBE > COLLÈGE ET LYCÉE P. 12
CONCERT PÉDAGOGIQUE

À LA DÉCOUVERTE DE L'OPÉRA > COLLÈGE ET LYCÉE P. 13
PARCOURS DÉCOUVERTE

À LA DÉCOUVERTE DE L'OPÉRA > COLLÈGE ET LYCÉE P. 14
PARCOURS APPROFONDI

RENCONTRE DU 3ÈME TYPE > COLLÈGE P. 16
PARCOURS APPROFONDI

SUR LA ROUTE DU BLUES > COLLÈGE, LYCÉE P. 18
PARCOURS DÉCOUVERTE

MODALITÉS D'INSCRIPTION ET ENGAGEMENT FINANCIER

LES PARCOURS DÉPARTEMENTAUX D'ÉDUCATION ARTISTIQUE DE L'ADDA DU TARN

sont co-construits avec l'Éducation Nationale et les partenaires culturels du département. Ils s'inscrivent dans la mise en oeuvre de la **Convention Tarn Éducation Culture**, élaborée entre le Conseil Départemental et la Direction des Services Départementaux de l'Éducation Nationale pour proposer une pratique artistique à tous les élèves tarnais.

LE PROJET DE L'ADDA DU TARN

Le projet **Musique à l'école et au collège de l'ADDA du Tarn** s'articule autour des trois grands axes de l'éducation artistique et culturelle : la rencontre avec les œuvres et les artistiques, la pratique artistique et l'acquisition de connaissances. Il propose également aux enseignants de se former pour mieux accompagner leurs élèves dans les parcours proposés.

La mission Musique de l'ADDA du Tarn propose aux élèves différents parcours pour découvrir en quelques heures (Parcours Découverte) ou tout au long de l'année (Parcours Approfondi), une esthétique musicale, une pratique ou un univers d'artiste, à travers :

- la découverte avec son enseignant d'un répertoire, d'un genre musical
- la pratique en classe du chant ou de la musique
- la sortie à un concert, la rencontre avec des artistes
- la présentation de son travail lors des Rencontres Départementales ou de restitutions

Des sorties à des concerts pédagogiques peuvent également être proposées.

MODALITÉS D'INSCRIPTION DES ÉTABLISSEMENTS

◆ Pour le 1er et le 2nd degré, les inscriptions aux parcours se font désormais exclusivement via le portail ADAGE.

Vous pouvez retrouver tous les parcours sur le Livret ADAGE campagne Tarn 1er et 2nd degré 2024-2025, via la plateforme académique ARENA.

La campagne ADAGE, ouverte du lundi 17 juin au vendredi 27 septembre 2024, permet ainsi aux écoles de proposer leur candidature à des projets identifiés construits avec de nombreux partenaires culturels de l'académie.

◆ **Pour les inscriptions aux parcours du 2nd degré**, merci de bien vouloir compléter votre inscription via le portail ADAGE d'un mail à Julia Lirsac, chargée de mission musique : julia.lirsac@adda81.fr en indiquant : le ou les parcours choisis, et pour chacun d'entre-eux : nombre de classe(s), niveau et effectif.

COÛT DES PARCOURS À LA CHARGE DES ÉTABLISSEMENTS

- ◆ Les établissements doivent prendre en charge :
 - La participation au parcours choisi (le tarif de chaque parcours est indiqué en bas de page).
 - Le coût de la sortie spectacle associé au parcours.
 - Le cas échéant, le coût du transport en bus pour la sortie au spectacle.
- ◆ L'inscription au parcours et au spectacle se fait dans un même temps **via ADAGE SAUF** pour les parcours «**musiques caribéennes**» et «**sur la route du rock**», l'inscription au spectacle doit se faire auprès de la Ligue de l'Enseignement.

Une commission se réunira le lundi 30 septembre 2024 pour sélectionner les classes sur chaque parcours. Une réponse sera communiquée à chaque classe candidate dans les premiers jours d'octobre.

POUR TOUT RENSEIGNEMENT

Pour le 1er degré : François Gruwé, CPD Musique, cpd-musique-81@ac-toulouse.fr / 05 67 76 57 91

Pour le 2nd degré : Julia Lirsac, chargée de mission musique à l'ADDA, julia.lirsac@adda81.fr / 05 63 77 32 18



© KARINE DAISAY / LE MONDE EST MA MAISON, DE MAÏA BRAMI ET KARINE DAISAY, ED. SALTIMBANQUE

Comptines
du monde
entier

PAR LA FENÊTRE OUVERTE

BÉNÉFICIAIRES > CYCLE 1

Ce parcours propose de découvrir instruments et comptines du monde, dans une approche interactive rythmique et vocale. L'ouverture culturelle est présente à travers un répertoire partagé ouvert sur le monde.

Les objectifs visés : découvrir un univers musical / affiner son écoute et exprimer son ressenti ou sa compréhension en utilisant un vocabulaire adapté / en interaction avec l'artiste, jouer avec sa voix pour explorer des variantes de timbre, d'intensité, de hauteur, de nuance / repérer et reproduire des rythmes, corporellement ou avec des instruments.

Partenariat : ADDA du Tarn - DSDEN

FORMATION ET RESSOURCES POUR LES ENSEIGNANTS

ANIMATIONS PÉDAGOGIQUES

Formation en présentiel co-animée par le CPD musique et un.e artiste, obligatoire pour les enseignants engagés dans le parcours (les enseignant.e.s retenu.e.s seront convoqué.e.s d'office dans GAIA)

◆ Mercredi 11 décembre 2024 de 14h à 17h et / ou Mercredi 8 janvier 2025, de 14h à 17h, avec Franck Denoël ou Emilie Gorostis – lieu à définir.

Contenus pédagogiques :

- Faire découvrir une variété d'approches pédagogiques de l'apprentissage d'un chant.
- Questionner la façon d'enrichir le lexique du sonore et du musical aux élèves de cycle 1.
- Montrer l'importance du rythme dans la didactique musicale.

RESSOURCES

Un padlet rassemblant le répertoire abordé sera mis à disposition des enseignants.

Une sélection de chants autour des thèmes de la rencontre, du voyage, de la découverte de l'autre sera proposée : elle sera issue de l'univers des artistes intervenants et/ou choisie dans le répertoire Musique Prim (<https://www.reseau-canope.fr/artsvivants/musique.html>)

MATÉRIEL

Les artistes interviennent en classe avec leurs propres instruments. Les instruments de l'école, si elle en dispose, pourront être utilisés.

PRATIQUE ARTISTIQUE EN CLASSE

4 HEURES D'INTERVENTIONS ARTISTIQUES (4 SÉANCES D'UNE HEURE) DE JANVIER À JUIN 2025

Artistes intervenants : **Emilie Gorostis** (chant, accordéon, ukulélé), Franck Denoel (conte, chant, percussions, balafon, n'goni).

La première séance sera consacrée à la rencontre avec l'artiste et à la découverte de son univers par le biais d'un voyage musical. Chaque séance sera ensuite une fenêtre ouverte sur un endroit du monde (pays ou continent). Elle sera organisée en plusieurs petites séquences afin de varier la dynamique et la posture des enfants (écouter, interagir, imiter, créer, s'exprimer)

En s'appuyant sur la tradition orale d'un pays, il sera abordé :

- ◆ La découverte instrumentale : écoute, observation ; manipulation, pratique seul ou en groupe (production de rythmes, de paysages sonores)
- ◆ La transmission de comptines, de berceuses (issues de l'univers des artistes intervenants, chantées a capella ou accompagnées par l'artiste)
- ◆ La pratique de percussions corporelles simples, de jeux de doigts.

RENCONTRE AVEC LES ARTISTES

LES INTERVENANTS

Multi-instrumentiste, conteur et chanteur, **Franck Denoel** mène de front des projets artistiques (Djeli Fato, solo de musique traditionnelle africaine, et Souma Songo, trio afro psyché), et des actions de transmission en direction de publics très variés : de l'éveil musical en crèche aux interventions auprès des personnes âgées, en passant le milieu carcéral et celui du handicap.

Un pied en France et l'autre au Burkina Fasso, Franck Denoel se nourrit sans cesse pour ensuite partager et transmettre sa passion pour la musique et les valeurs socio-culturelles d'Afrique de l'Ouest.

Artiste multiforme, Franck est aussi conteur, sonorisateur, créateur et réparateur d'instruments...

« Mademoiselle Linotte », c'est le petit nom d'**Emilie Gorostis**. Pourquoi cet oiseau (un peu étourdi...) ? Parce qu'elle chante depuis qu'elle est sortie de l'œuf : un peu de chanson, beaucoup de jazz vocal, un détour par le chant tzigane et la rencontre avec l'accordéon et le ukulélé... Son parcours l'a menée jusqu'à l'Université de Tours, où elle a suivi la formation Enfance et Musique « La musique et le tout-petit, la musique et l'enfant en situation de handicap ».

Depuis dix ans, elle intervient auprès des tout-petits et des adultes qui les entourent au quotidien dans les crèches, relais petite enfance, centres sociaux, lieux d'accueil enfant-parent. Lors de ses ateliers musicaux, elle interagit avec chacun par le biais de jeux vocaux et instrumentaux, dans une démarche d'écoute et de créativité. Pour partager le plaisir de la musique !

Pour en savoir plus sur Emilie : <http://www.mademoisellelinotte.fr>



Tarif

Parcours : 120€ par classe
(aide ADAGE déduite)



**Calypso,
biguine, mento...
un voyage musical
dans les îles**

MUSIQUES CARIBÉENNES

PARCOURS APPROFONDI

BÉNÉFICIAIRES > CYCLE 2 PRIORITAIRE ET CYCLE 3

Ce parcours propose aux élèves une plongée dans la culture caribéenne : des Antilles à la Jamaïque en passant par Haïti et les Bahamas, ils découvrent les rythmes et les instruments du calypso, de la biguine, du mento, chantent en langue créole, et abordent les origines sociales et historiques de ces musiques.

Partenariat : DSDEN, Ligue de l'Enseignement du Tarn – FOL 81

FORMATION ET RESSOURCES POUR LES ENSEIGNANTS

RESSOURCES

Un ensemble de ressources (partitions, bandes son, vidéos, ressources documentaires, bibliographie..., etc.) est mis à disposition des enseignants.

ANIMATION PÉDAGOGIQUE

Formation en présentiel co-animée par le Conseiller Pédagogique Musique et Emilie Bourgeois

Regroupement par secteurs des classes inscrites au parcours

◆ Mercredi 6 novembre 2024 de 14h à 17h
Albi, lieu à définir

◆ Mercredi 13 novembre 2024 de 14h à 17h
Castres, lieu à définir

Contenu pédagogique :

- Présentation des musiques proposées : origines historiques et géographiques, liens avec les danses traditionnelles associées ; présentation des instruments traditionnels

- Évocation des pistes pédagogiques à exploiter en classe (en histoire : histoire des îles de la Caraïbe, esclavage, créolité, chants de travail ; en géographie : îles dont sont issues ces musiques)

- Conseils pour fabriquer de petites percussions simples (maracas, claves) à partir de récupération ou détournement d'objets du quotidien ou d'éléments de la nature.

- Pratique vocale et rythmique sur le répertoire qui sera travaillé en classe

- Lexique spécifique au projet

PRATIQUE ARTISTIQUE EN CLASSE

4 HEURES D'INTERVENTIONS ARTISTIQUES (SÉANCE 1 : 1H - SÉANCE 2 : 1H30 - SÉANCE 3 : 1H30 DE JANVIER À AVRIL 2025)

Artiste intervenante : Emilie Bourgeois

♦ Ecoute de différentes musiques

Caribéennes (calypso, mento, biguine, konpa, traditionnelles des Antilles...) : reconnaissance d'instruments, écoute de la langue créole (base lexicale anglaise ou française), danser à sa manière sur les écoutes. Apport d'éléments culturels

♦ Pratique musicale

- apprentissage de chants en langue créole (base lexicale française)
- pratique du rythme en utilisant les percussions corporelles et des percussions ethniques ou fabriquées à partir de récupération d'objets, battre la pulsation
- recherche et sensibilisation à la notion de timbre
- préparation aux interactions (chantées, rythmées) avec les artistes lors du concert

♦ Répertoire

Mabèl-O : chant de travail traditionnel (Martinique) - Day-O : chant de travail traditionnel (Jamaïque) - Papa Danmbala : chant traditionnel (Haïti) - Autres extraits

RENCONTRE AVEC LES ŒUVRES ET LES ARTISTES

SORTIE AU SPECTACLE



Zip Zap Wabap

Concert créole jeune public

Emmbo (Emilie Bourgeois) : chant, contrebasse, banjo, percussions

Alice Behague : soubassophone, petit tuba, accordéon, flûte, percussions, choeurs

Joëlle Bernier : mise en scène

Semaine du 24 au 28 mars 2025 – Divers lieux dans le Tarn

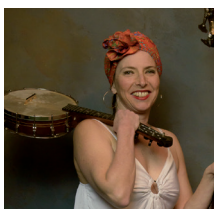
Diffusion Ligue de l'Enseignement du Tarn – FOL 81

Emmbo et Alice nous entraînent aux Caraïbes en musique et en chants. L'histoire commence au moment où les noirs africains déportés deviendront esclaves une fois arrivés sur les îles. Biguine, mazurka, calypso, quadrille, chant de prière, racontent la vie de chaque jour en pays créole : couper les cannes à sucre dans les champs, le marché, le carnaval, la nuit habitée, la danse. Créole, anglais, français, les musiciennes chantent en 3 langues qu'elles nous aident à comprendre. Multi-instrumentistes, elles donnent à voir et à entendre une multitude de sons et de couleurs sur un répertoire musical né lui-même d'un métissage entre l'Afrique et l'Europe. Au cours du concert, les enfants seront invités à participer en interaction avec les musiciennes. *Les artistes seront disponibles pour un échange à l'issue du concert.*

♦ **Teaser :** https://youtu.be/kVSIUGD0bhl?si=v88aIPI_x15RnJR0

♦ **Plus d'infos :** vialaPlateformeZigZarts-https://zigzarts.fol81.org/programmation/2024-2025

LES ARTISTES



Chanteuse/musicienne (contrebasse, piano, accordéon, uku-banjolele) au sein de différents projets de styles variés (Combo Karib, Emmbo-Cano duo, Cie L'Espante), **Emilie Bourgeois** intervient aussi en milieu scolaire ou associatif pour partager sa passion de la musique et pour former à la pratique du chant : cours de chant, intervention scolaires, cheffe de chœur.



Multi instrumentiste autodidacte, **Alice Behague** est au service du spectacle vivant depuis 1995. Musicienne, comédienne, bruitiste, compositrice, elle évolue tout d'abord dans le monde de la marionnette, puis dans celui du théâtre de rue, puis s'initie à différents styles musicaux (jazz, rock, trad, musique de l'est, classique, musique d'enterrement, funk, new orleans), ce qui l'amène à participer à de nombreuses formations cuivrées (Vrack, La Marmaille, La Fanfare P4, l'Orchestre de Processions, Paloma mais Presque, les Fanflures, etc.).

Tarif

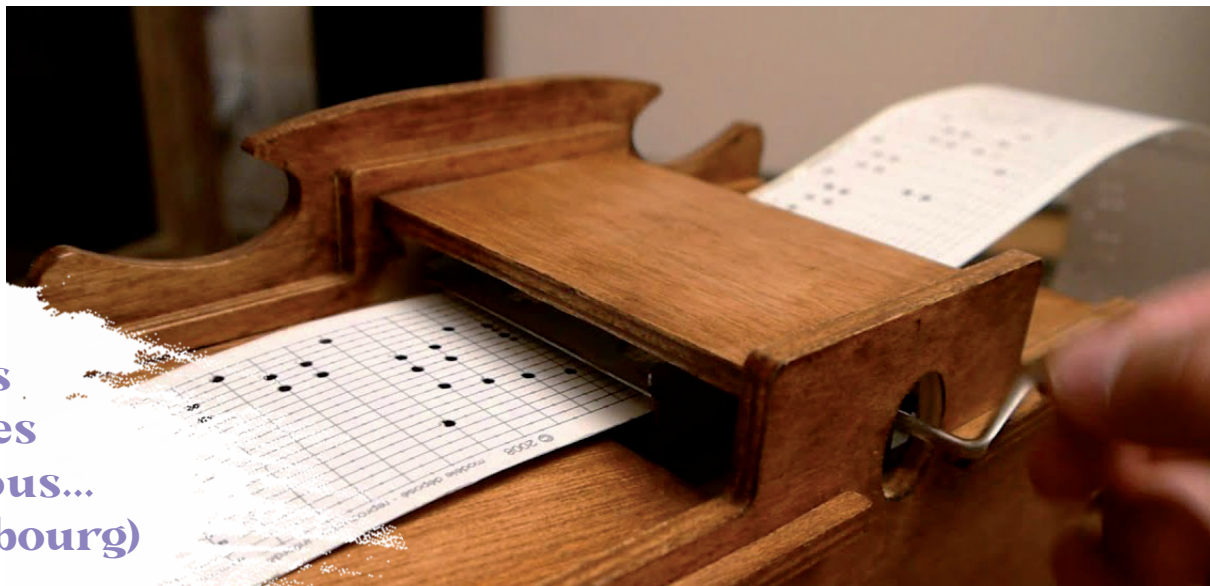
Parcours : 120€ par classe (aide ADAGE déduite)

Spectacle : 5€ par élève (sans bus)
5,70€ par élève (avec bus)

Inscription

Attention !

Pour ce parcours l'inscription au spectacle doit se faire auprès de la Ligue de l'Enseignement – FOL 81 : Envoyer un mail dès que possible à culturel@laliguefol81.org en indiquant : le nom de votre école, le nombre de classes, et pour chaque classe : niveau, effectif élèves, nom de l'enseignant.



Des p'tits
trous, des
p'tits trous...
(S. Gainsbourg)

MUSIQUES MÉCANIQUES

PARCOURS DÉCOUVERTE

BÉNÉFICIAIRES > CE2 - CM1 - CM2

Ce parcours propose de plonger dans l'univers des musiques mécaniques au travers du spectacle «Pianolala» et d'un atelier de pratique artistique mené par l'artiste Marin Marin.

Partenariat : DSDEN, Scène Nationale d'ALBI-Tarn

RESSOURCES POUR LES ENSEIGNANTS

Un padlet est mis à disposition des enseignants (ressources documentaires, bibliographie, etc.), notamment pour ceux souhaitant mener en classe un travail autour de l'aspect poésie du projet (Oulipo, écriture automatique, etc.).

PRATIQUE ARTISTIQUE EN CLASSE

1 SÉANCE DE 3 HEURES D'INTERVENTION ARTISTIQUE
JANVIER 2025

Artiste intervenant : Marin Marin

UN ATELIER AU CHOIX : MUSIQUES MÉCANIQUES OU DES P'TITS TROUS, DES P'TITS TROUS, ENCORE DES P'TITS TROUS



MUSIQUES MÉCANIQUES

Présentation rapide de l'histoire et de la diversité des instruments mécaniques : de la simple boîte à musique aux dispositifs les plus complexes et farfelus. Après quoi, en demi-groupes, on s'attèlera à la fabrication de petites percussions automates, à l'aide de composants électromécaniques pilotés par un contrôleur arduino que l'on programmera ensemble.



DES P'TITS TROUS, DES P'TITS TROUS, ENCORE DES P'TITS TROUS

Le comptonium, c'est une boîte à musique qui aurait mangé de l'orgue de Barbarie. Comme lui, elle déchiffre les cartons perforés pour en faire des mélodies. Pour inventer des musiques pour ce petit instrument, nul besoin d'être expert-e en composition. Il faut simplement du carton, un poinçon et un peu de patience. On essaiera aussi la méthode 2.0 : vous trouvez une mélodie au clavier et on se charge de réaliser le carton correspondant à la découpeuse laser.

RENCONTRE AVEC LES ŒUVRES ET LES ARTISTES

SORTIE AU SPECTACLE



Pianolala

Cie Le Cachalot Mécanique
Chansons perforées

Marin Marin : chant, piano, percussions

Guillaume Viala : marimbas et autres percussions

Jeudi 13 et vendredi 14 février 2025 – Scène Nationale d'Albi - Tarn.

Dans un désordre très organisé de claviers, d'instruments extravagants, de câbles en pagaille et de signaux électriques en rafales, Marin Marin, musicien farfelu et amoureux des mots, met en musique la poésie des oulipiens, tels Raymond Queneau, Hervé Le Tellier ou Jacques Roubaud. Il les chante aux vibrations feutrées du marimba, sur les rebonds du pandeiro ou sous les trilles frénétiques du piano mécanique que des fantômes chatouillent. En compagnie de Guillaume Viala, autre musicien inventif, ils donnent vie avec leurs voix et leurs trouvailles musicales, un chemin pour l'imaginaire où langue et musique sont sœurs, où les mots donnent leurs couleurs aux harmonies et leurs rythmes aux pulsations. C'est la poésie des oulipiens, tels Raymond Queneau, Hervé Le Tellier ou Jacques Roubaud et quelques autres, de ceux qui « entrent en dialogue avec l'incertitude ».

Tarif

Parcours : 120€ par classe

Spectacle : 6€ par élève

+ coût du bus le cas échéant



Une petite
histoire
du rock et
un gros concert !

© LOU VAILLANT

SUR LA ROUTE DU ROCK

PARCOURS DÉCOUVERTE

BÉNÉFICIAIRES > CYCLE 3

Ce parcours propose de découvrir un courant musical, le rock, au travers d'une conférence qui apportera des repères culturels, historiques, sociologiques, et de l'expérience d'une sortie au concert «comme les grands».

Partenaires : DSDEN, Ligue de l'enseignement du Tarn - FOL 81

CONTENU

RESSOURCES

Un padlet est mis à disposition des enseignants (ressources documentaires, bibliographie, etc.)

CONFÉRENCE ILLUSTRÉE

Une petite histoire du rock – parcours d'un courant musical depuis les chants d'esclaves de la Louisiane jusqu'au Hellfest de Clisson

Intervenant : Guillaume Boutevillain

Durée : 1h30

Le rock a mis plus d'un siècle à devenir celui que nous connaissons aujourd'hui.

Évoluant au travers des époques, Il s'est nourri des événements de la « grande » histoire du monde, s'est inspiré de sonorités croisées au détour d'autres musiques pour toujours évoluer et se réinventer.

En s'appuyant sur de nombreux extraits audios et vidéos, ce petit tour d'horizon des multiples rencontres et déambulations d'un courant musical permet aux enfants de découvrir de façon ludique les origines de ce mouvement énergétique, social et contestataire.

RENCONTRE AVEC LES ŒUVRES ET LES ARTISTES

SORTIE AU SPECTACLE

Le Gros Concert – les Oreilles Rouges

Guillaume Boutevillain : chant

Johan Barbut : guitare, chant

Du 12 au 28 mai 2025 – Divers lieux dans le Tarn

Diffusion Ligue de l'Enseignement – FOL 81

Deux rockeurs aussi touchants qu'idiots se retrouvent par erreur devant un public d'enfants alors qu'ils pensaient jouer pour des adultes !

Même pas peur, ils vont initier ce public inattendu mais attentif aux codes du ROCK N' ROLL.

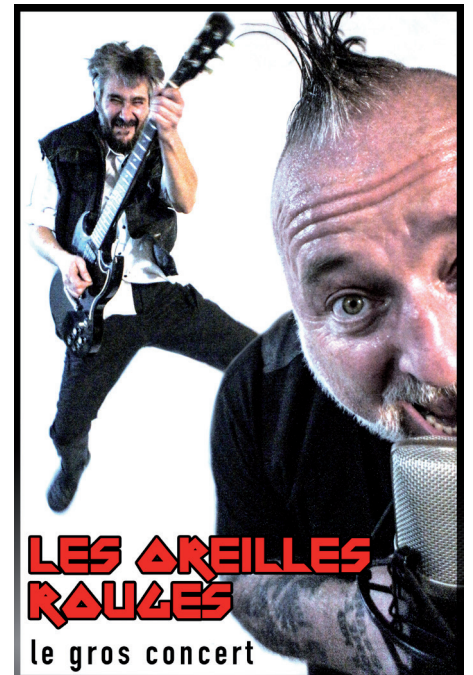
Des chansons qui parlent aux enfants sans pincettes et sans « ngangnans » par deux zozos qui n'ont pas vraiment envie de grandir !!

Sur la route des Oreilles Rouges, on croise un chien perdu, une leçon de rock, des dentistes et des cantinières, une école des gros mots et un bol de mousse au chocolat.

Un vrai concert pour les mioches, une heure de musique qui fait taper du pied et bouger la tête...

◆ **Teaser :** <https://www.youtube.com/watch?v=GBwYPtYKxf4>

◆ **Plus d'infos :** vialaPlateformeZigZarts-https://zigzarts.fol81.org/programmation/2024-2025



LES ARTISTES



Guillaume Boutevillain : Il pratique les OREILLES ROUGES au chant depuis 10 ans. Il fait également partie du groupe de rock pour les grands OPIUM DU PEUPLE et chante dans LES IDIOTS, formation de chanson française. 100 kg de bonhomie et plus de 2000 concerts toutes formations confondues, un routard du rock !



Joan Barbut : Écume les scènes en tant que guitariste et contrebassiste depuis une bonne vingtaine d'années au sein des groupes PROJET NEWTON, YARGLAA, VODSKA et autres joyeuses bandes. Également fakir dans la compagnie de théâtre de rue LES FABULOUZE, c'est là que tout a basculé et que le cerveau a pris certainement un coup.

Tarif

> 1er degré :

Le parcours : 50€ par classe (aide ADAGE déduite)

Le spectacle : 5€ par élève (sans bus)
5,70€ par élève (avec bus)

> 2nd degré :

Le parcours : 100€ par classe
(+20% de frais de gestion administrative)
Le spectacle : 6€ par élève
+ bus à la charge de l'établissement

PARCOURS ET SPECTACLE

ÉLIGIBLE AU PASS CULTURE

Inscription

Attention !

Pour ce parcours l'inscription au spectacle doit se faire auprès de la Ligue de l'Enseignement – FOL 81 :

Envoyer un mail dès que possible à culturel@laliguefol81.org en indiquant : le nom de votre école, le nombre de classes, et pour chaque classe : niveau, effectif élèves, nom de l'enseignant.



© LAURENCE BRUSTET



© I ME MINE - AUDREY LYS-PALACIN

Prévention des risques auditifs

PEACE & LOBE

BÉNÉFICIAIRES > COLLÉGIENS, LYCÉENS

LA PRIORITÉ SERA DONNÉE AUX CLASSES DE 4ÈME ET 3ÈME, ET AUX ÉTABLISSEMENTS N'AYANT PAS PARTICIPÉ L'ANNÉE PRÉCÉDENTE.

Porté par la fédération Octopus et relayé dans le Tarn par l'ADDA, le dispositif Peace & Lobe est un spectacle pédagogique, mêlant morceaux et extraits musicaux joués en live, vidéos explicatives, illustrations pédagogiques et échanges avec le public.

Ce sont les musiciens qui portent le message préventif. La présentation du son amplifié, de ses caractéristiques et de son utilisation par le groupe I Me Mine donne aux élèves une appréhension plus concrète de leur gestion et exposition sonore (concerts, écoute nomade, pratiques musicales...). Les jeunes spectateur-trice-s sont à la fois plongé-e-s dans une ambiance de concert tout en assimilant les informations qui les aideront à comprendre comment fonctionne leur audition et les bons gestes pour en prendre soin.

Partenariat : DSDEN, Octopus, Mutualité Française, Agi-Son, Scène Nationale d'Albi-Tarn, Mairie de Graulhet, Espace Apollo de Mazamet.

CONTENU

LES DATES À RETENIR

- ◆ **Mardi 5 novembre 2024** – Athanor, Albi
- ◆ **Jeudi 7 novembre 2024** – Espace Apollo, Mazamet
- ◆ **Vendredi 8 novembre 2024** – Le Foulon, Graulhet

LES THÉMATIQUES ABORDÉES

- L'histoire des musiques amplifiées
- La physiologie de l'oreille
- La physique du son
- Les risques auditifs et les moyens de protection
- La législation

LES OBJECTIFS

Favoriser la gestion responsable de son environnement sonore et prévenir des risques auditifs liés à la pratique et l'écoute de la musique.

I ME MINE

- Frédéric Schang** : voix / claviers / guitare acoustique / sampler / synthétiseur analogique
- Samuel Deverell** : voix / guitare électrique
- Guillaume Thiburs** : voix / batterie
- Laurence Brustet** : technicienne son

Révéle aux Transmusicales grâce à une énergie live hors pair, consacré avec leur second album Ellipsis qui avait fait l'unanimité dans la sphère indé avec son single «Expectations» feat. General Elektriks, **Sam, Fred & Guillaume** sont prêts à repartir sur les routes avec leurs nouveaux titres et un quatrième membre live afin de présenter leur troisième album paru en janvier 2024 via Modulo.

Tarif

100€ par classe (+ 20% de frais de gestion administrative)
+ coût du bus le cas échéant

CONCERT ÉLIGIBLE AU PASS CULTURE



© A LA DÉCOUVERTE DE L'OPÉRA - LAKMÉ

**Battre en
brèche les
a priori liés
au monde de
l'opéra**

À LA DÉCOUVERTE DE L'OPÉRA

PARCOURS DÉCOUVERTE

BÉNÉFICIAIRES > COLLÉGIENS - LYCÉENS

La compagnie Datura, qui créera l'opéra Lakmé en 2025 à Albi est formée en 2023 par 4 amis albigeois qui se sont rencontrés au collège. Mathilde (comédienne), Carmen (costumière), Frank (danseur) et Timothée (pianiste), se sont donné pour défi de créer un spectacle musical original et moderne, qui battrait en brèche les a priori liés au monde de l'opéra, accessible à tous les publics. Tous les quatre âgés de trente ans et riches de nombreuses expériences artistiques individuelles, créent la compagnie Datura, recrutent de nouveaux artistes de tous horizons et ont aujourd'hui envie de partager leur expérience avec des élèves de collège dans le cadre des actions culturelles mises en place autour de ce projet.

À LA DÉCOUVERTE DE L'OPÉRA

**AU THÉÂTRE DU COLOMBIER, LES CABANNES
JEUDI 15 FÉVRIER 2025 DE 14H À 16H30**

En résidence de création au Théâtre du Colombier, l'équipe de Lakmé rencontre les élèves pour leur faire découvrir les coulisses de la création d'un opéra en 2025. L'après-midi se déroulera en plusieurs temps :

Tout d'abord, différents membres de l'équipe artistique proposeront **une découverte de l'opéra** :

- ◆ Tous les corps de métier qui interviennent sur un opéra : metteuse en scène, musiciens, chef d'orchestre, chanteur-ses, chorégraphe et danseurs-ses, scénographe, costumes, etc.
- ◆ Le déroulé d'une répétition d'opéra, comment se combinent travail scénique et musical
- ◆ L'histoire de Lakmé : contexte historique, sociologique
- ◆ Monter Lakmé en 2024 : partis-pris de mise en scène, adaptation
- ◆ Comment intéresser un public nouveau à cet art souvent méconnu

Tarif

150€ par classe (+ 20% de frais de gestion administrative)
+ coût du bus le cas échéant

PARCOURS ÉLIGIBLE AU PASS CULTURE

Puis, les élèves assisteront à **un temps de répétition**

Lakmé

Mathilde Belin, metteuse en scène, Carmen Espérou, costumière, Franck Gizycki, danseur et chorégraphe, Timothée Hudrisier, chef de chant, Guillemette Daboval, direction musicale, Rachel Testard, scénographe. Avec : Maud Bessard-Morandas (Lakmé), Bastien Rimondi (Gérald), Martin Queval (Nilakhanta), Pauline Loncelle (Mallika), Eva Honings, danseuse.

L'intrigue repose sur une fable coloniale, qui raconte les amours d'une femme indienne, Lakmé, et d'un colon britannique, Gérald. Elle est la fille du brahmane qui dirige la résistance à l'occupant anglais. Les problématiques soulevées par l'intrigue en apparence simple résonnent avec notre histoire contemporaine : les crimes de la colonisation, l'oppression d'une femme par des figures masculines de pouvoir. Sans changer un mot ni une note, la mise en scène de Mathilde Bellin s'emparera de ces questions pour que le sens profond de l'œuvre mette en lumière des enjeux de société actuels.

L'opéra a également l'avantage d'être connu, ce que le grand public ignorera peut-être avant d'avoir franchi les portes du théâtre. Le célèbre Duo des Fleurs, que l'on entend dès le premier acte, sera sans doute familier du public tant il est présent dans la culture populaire, ainsi que l'Air des Clochettes.

Enfin, les artistes seront disponibles à l'issue de la répétition pour **un temps de questions et d'échanges** avec les élèves.



**Battre en
brèche les
a priori liés
au monde de
l'opéra**

© À LA DÉCOUVERTE DE L'OPÉRA - LAKMÉ

À LA DÉCOUVERTE DE L'OPÉRA

PARCOURS APPROFONDI

BÉNÉFICIAIRES > COLLÈGIENS - LYCÉENS

Dans le cadre de la création de l'opéra Lakmé à Albi en 2025, l'équipe artistique de la compagnie Datura se mobilise pour intéresser toutes les générations à l'art lyrique. Timothée Hudrisier, pianiste et chef de chant à Lyon et originaire d'Albi, propose des ateliers pratiques d'initiation au chant, au répertoire de l'opéra... mais pas que. **Quel meilleur moyen d'ouvrir son esprit à de nouvelles esthétiques que de s'y essayer soi-même ?** C'est ce qui sera proposé aux élèves dans des ateliers musicaux collectifs pensés pour battre en brèche les clichés et a priori liés au monde de l'opéra.

FORMATION ET RESSOURCES POUR LES ENSEIGNANTS

ANIMATION PÉDAGOGIQUE

Formation en présentiel animée par Timothée Hudrisier un mercredi en décembre 2024 ou janvier 2025 de 14h à 17h.
Lieu à définir - ou en visio-conférence.

Contenus pédagogiques :

- Échange sur le choix du répertoire, des arrangements, de la méthode pour commencer l'apprentissage des pièces choisies en amont
- Rendre l'opéra attrayant pour le jeune public : notre expérience avec Mission Opéra dans les lycées professionnels
- Présentation de la démarche de la compagnie Datura

RESSOURCES

Un ensemble de ressources (partitions, bandes son, vidéos, ressources documentaires, bibliographie..., etc.) est mis à disposition des enseignants.



© À LA DÉCOUVERTE DE L'OPÉRA - LAKMÉ

À LA DÉCOUVERTE DE L'OPÉRA

AU THÉÂTRE DU COLOMBIER, LES CABANNES JEUDI 15 FÉVRIER 2025 DE 14H À 16H30

En résidence de création au Théâtre du Colombier, l'équipe de Lakmé rencontre les élèves pour leur faire découvrir les coulisses de la création d'un opéra en 2025.

L'après-midi se déroulera en plusieurs temps :

Tout d'abord, différents membres de l'équipe artistique proposeront **une découverte de l'opéra** :

- ◆ Tous les corps de métier qui interviennent sur un opéra : metteuse en scène, musiciens, chef d'orchestre, chanteur-ses, chorégraphe et danseurs-ses, scénographe, costumes, etc.
- ◆ Le déroulé d'une répétition d'opéra, comment se combinent travail scénique et musical
- ◆ L'histoire de Lakmé : contexte historique, sociologique
- ◆ Monter Lakmé en 2024 : partis-pris de mise en scène, adaptation



© À LA DÉCOUVERTE DE L'OPÉRA - LAKMÉ

Puis, les élèves assisteront à **un temps de répétition**

Lakmé

Mathilde Belin, metteuse en scène, Carmen Espérou, costumière, Franck Gizycki, danseur et chorégraphe, Timothée Hudrisier, chef de chant, Guillemette Daboval, direction musicale, Rachel Testard, scénographe.

Avec : Maud Bessard-Morandas (Lakmé), Bastien Rimondi (Gérald), Martin Queval (Nilakhanta), Pauline Loncelle (Mallika), Eva Honings, danseuse.

L'intrigue repose sur une fable coloniale, qui raconte les amours d'une femme indienne, Lakmé, et d'un colon britannique, Gérald. Elle est la fille du brahmane qui dirige la résistance à l'occupant anglais. Les problématiques soulevées par l'intrigue en apparence simple résonnent avec notre histoire contemporaine : les crimes de la colonisation, l'oppression d'une femme par des figures masculines de pouvoir. Sans changer un mot ni une note, la mise en scène de Mathilde Bellin s'emparera de ces questions pour que le sens profond de l'œuvre mette en lumière des enjeux de société actuels.

L'opéra a également l'avantage d'être connu, ce que le grand public ignorera peut-être avant d'avoir franchi les portes du théâtre. Le célèbre Duo des Fleurs, que l'on entend dès le premier acte, sera sans doute familier du public tant il est présent dans la culture populaire, ainsi que l'Air des Clochettes.

Enfin, les artistes seront disponibles à l'issue de la répétition pour **un temps de questions et d'échanges** avec les élèves.

PRATIQUE ARTISTIQUE EN CLASSE

2 À 3 SÉANCES DE 2 HEURES D'INTERVENTIONS ARTISTIQUES DE MARS À MAI 2025

Artiste intervenant : Timothée Hudrisier

Issu du Conservatoire National Supérieur de Musique et de Danse de Lyon, lauréat de concours internationaux, Timothée Hudrisier est pianiste et chef de chant. Riche de nombreuses aventures artistiques dans le champ de la musique classique et de l'opéra, il est également ouvert à tous les styles de musiques, de Bach à Billie Eilish !

Lors de ses interventions il fera découvrir – et chanter ! - aux élèves, quelques airs d'opéras célèbres, mais aussi, car il aime faire des ponts dans la pratique vocale collective entre différents répertoires, des extraits de morceaux de musiques actuelles. Échauffement corporel et vocal, puis apprentissage et travail sur un répertoire sélectionné pour être facile à apprendre et ne nécessitant pas d'expérience préalable.

Répertoire proposé :

- ◆ Haendel - Lascia ch'io pianga (extrait de l'opéra Almira)
- ◆ Delibes - Lakmé ton doux regard se voile (extrait de l'opéra Lakmé)
- ◆ Verdi - Va pensiero (extrait de l'opéra Nabucco)
- ◆ Offenbach - Feu partout ! (Extrait de La vie parisienne)
- ◆ Bizet - L'amour est un oiseau rebelle (extrait de Carmen)
- ◆ Billie Eilish - Happier than ever (arr. pour chœur)
- ◆ Stromae - Santé (arr. pour chœur)

Tarif

350€ par classe (+ 20% de frais de gestion administrative)
+ coût du bus le cas échéant

PARCOURS ÉLIGIBLE AU PASS CULTURE



Culture hip hop
et pratique
vocale collective

RENCONTRE DU 3ÈME TYPE : CULTURE HIP-HOP ET PRATIQUE VOCALE COLLECTIVE

PARCOURS APPROFONDI

BÉNÉFICIAIRES > COLLÈGIENS

Partenariat : DSDEN, Communauté d'agglomération Gaillac-Graulhet, Mairie et MJC de Téco, SMAC Lo Bolegason, Castres

PRATIQUE ARTISTIQUE EN CLASSE

3 SÉANCES DE 2 HEURES D'INTERVENTIONS ARTISTIQUES
DE JANVIER À AVRIL 2025

Artiste intervenant : Raphaël Otchakowski

CHORALE HIP-HOP

Ce dispositif unique en son genre invite les élèves à puiser dans les répertoires du rap français et de la musique urbaine en général pour les détourner de leurs formes originales en réinventant une série d'adaptations originales. Le cœur du projet repose sur l'utilisation du beat box et de la voix pour constituer un véritable chœur moderne.

Dans un premier temps, l'intervenant transmettra les bases rythmiques en s'appuyant sur les sons principaux du beat box et l'utilisation d'un solfège rythmique destiné aux non-musiciens.

Dans un second temps, le chant choral permet de mettre à nu le traitement de la langue, des morceaux, et de valoriser la voix comme instrument premier.

Ces deux axes mettent en valeur le travail de l'écoute de l'autre, la posture corporelle, le « faire ensemble ».

- Travail du rythme / Travail du chant (placement de la voix, répartition des voix en fonction des types de voix (2 x 2h)
- Travail de synchronisation des voix entre elles et sur la musique / Répétition en vue du concert de restitution avec travail d'interprétation (postures, attitudes, expressivité) (2h)

Le morceau travaillé en classe fera l'objet d'une restitution le jour de la sortie au spectacle (temps de répétition préalable : 2h)

Répertoire :

- ◆ Mama Lova / l'enfant seul - Oxmo Puccino
- ◆ Bouge de là - Mc Solaar
- ◆ Garde la pêche - Booba
- ◆ Onizuka - PNL
- ◆ Basique - Orelsan
- ◆ Pookie - Aya Nakamura
- ◆ Création d'un medley

Précision pour les enseignants : Raphaël détourne tous les gros mots ou vulgarités afin d'épargner les jeunes oreilles...

LA FABRIQUE MUSICALE - DÉCRYPTAGE D'UN HIT

POUR LES ÉLÈVES DE L'AGGLOMÉRATION GAILLAC- GRAULHET

Intervenant : Laurent Aniorte

Sous la forme d'une conférence d'1h illustrée par de nombreux extraits vidéos et musicaux, Laurent Aniorte décortique du morceau le plus écouté de 2023 (« C'est carré le S ») pour évoquer les styles musicaux dont il s'inspire grâce à des anecdotes (le hip hop, le blues, le raï...)

Objectifs :

- Découvrir des artistes et leurs œuvres
- Parler de l'histoire des courants musicaux
- Apprendre à analyser un morceau, ses paroles, son clip
- Valoriser la culture musicale dans son ensemble

DÉCOUVERTE D'UN ÉQUIPEMENT CULTUREL ET DES MÉTIERS DE LA MUSIQUE

POUR LES ÉLÈVES DES COLLÈGES DE CASTRES ET ALENTOURS

(ce module du parcours est optionnel)

Nous proposons de faire découvrir aux élèves un équipement culturel dédié aux musiques actuelles : la SMAC (Scène Musiques Actuelles) Lo Bolegason à Castres.

Une visite guidée des lieux et la rencontre avec celles et ceux qui le font vivre permettent d'aborder les coulisses de la création artistique et de découvrir les différents métiers de ce secteur : artistes, techniciens, mais aussi responsable de la programmation, de la communication, etc.

RENCONTRE AVEC LES ŒUVRES ET LES ARTISTES

SORTIE AU SPECTACLE

POSSIBILITÉ D'ASSISTER UNIQUEMENT AU CONCERT (EN CAS D'UN TROP GRAND NOMBRE DE DEMANDES, PRIORITÉ SERA DONNÉE AUX CLASSES INSCRITES AU PARCOURS)

14h : Restitution du morceau travaillé en classe en amont du concert

Fables !

Une adaptation hip-hop des Fables de La Fontaine
Littérature, danse hip-hop, beatmaking, rap

Raphaël Otchakowsky : beatmaking / MC / Rap

Brice Mvié : danse Hip-Hop

Mardi 8 avril 2025 à 14h30 au Bolegason, Castres

Judi 10 avril 2025 à 14h30, à la salle multiculturelle de Técou

Relecture des tableaux poétiques de Jean de La Fontaine, FABLES ! met à l'honneur deux disciplines phares du Hip-Hop : la danse et le rap.

Le MC, sur son flow haut placé, transforme les morales en punchline.

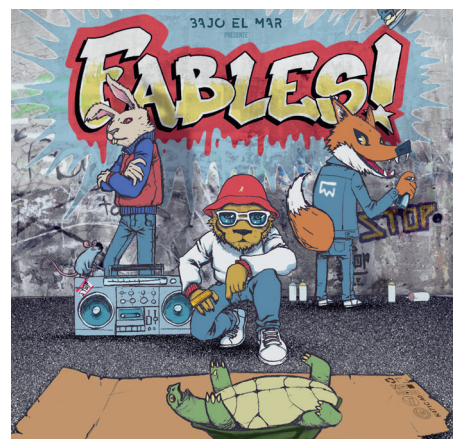
Le danseur, expressif et envoûteur, pointe le bout de son pied pour en souligner la poésie.

Ensemble, ils nous offrent une toute nouvelle lecture des intemporelles Fables de la Fontaine. Cette petite forme reprend les codes de la battle Hip-Hop et propose à sa façon une vision satyrique de nos sociétés contemporaines. A la fois vivante, énergique et moderne, FABLES ! nous fait redécouvrir avec humour et sagesse les célèbres vers de La Fontaine. Un spectacle accessible au jeune public qui ne manquera pas de surprendre les plus avertis !

◆ **Teaser :** https://youtu.be/1DfgfTGGv_k?si=jsDAdkGBdgchWrox

L'ARTISTE

Musicien, comédien et pédagogue protéiforme (batterie, rap, beatbox, loopstation, chant moderne et lyrique, MAO), **Raphaël Otchakowsky** travaille régulièrement avec des compagnies de théâtre et de danse, dans les Conservatoires, les associations de quartier, dans les établissements scolaires, les quartiers dits « prioritaires », dans le milieu carcéral. Ses travaux artistiques et pédagogiques sont indissociables et toujours attentifs à leur dimension sociale.



Tarif

Parcours : 300€ par classe
(+ 20% de frais de gestion administrative)
Spectacle : 5€ par élève
+ coût du bus le cas échéant

**PARCOURS ÉLIGIBLE
AU PASS CULTURE**



**Du blues,
du blues,
du blues...**
(M. Jonasz)

SUR LA ROUTE DU BLUES

PARCOURS DÉCOUVERTE

BÉNÉFICIAIRES > COLLÉGIENS, LYCÉENS

Partenaires : DSDEN, SMAC Lo Bolegason, Castres, Centre culturel Le Rond-Point, Labruguière, Ville de Labruguière, MJC de Labruguière.

PRATIQUE ARTISTIQUE EN CLASSE

**1 SÉANCE DE 2 HEURES D'INTERVENTION ARTISTIQUE
DÉCEMBRE 2024 OU JANVIER 2025**

Artiste intervenant : Martin Mazellier

Né avant l'électricité, le blues est encore aujourd'hui l'une des plus grandes influences des musiques actuelles. Martin Mazellier propose une rencontre collective et ludique autour de ce style musical que tout le monde connaît sans vraiment le connaître.

Au cours de la rencontre, images ou vidéos à l'appui, Martin retracera au travers d'anecdotes et en rappelant le contexte historique de sa naissance, l'histoire du blues. Il rentrera ensuite au cœur de la musique elle-même, en s'attachant à ce qui fait son identité : sa construction musicale, les thèmes abordés, l'orchestration, les différents modes de jeu (folk, slide, électrique...)

Il présentera ses instruments de scène : guitare folk, guitare électrique, bottleneck, pedalboard (effets), ampli, percussions (grosse caisse, «chick», caisse claire, washboard...), et interprétera quelques extraits de morceaux de son répertoire.

La rencontre sera ponctuée de moments interactifs au cours desquels les élèves seront invités à participer au travers de chants collectifs et de percussions corporelles.

Avec l'aide de Martin, ils interpréteront un morceau construit avec différentes sections (percussion, chœurs, chant lead...)



RENCONTRE AVEC LES ŒUVRES ET LES ARTISTES

SORTIE AU SPECTACLE

Dirty Bootz

Concert pédagogique

**Judi 30 janvier 2025 à 14h30 au Centre culturel
Le Rond-Point, Labruguière
Spectacle présenté dans le cadre du Festival Autan de Blues**

Une histoire musicale qui nous fera voyager du Mali jusqu'au Mississippi.

Dirty Bootz retracera l'histoire de ces bluesmen qui faisaient danser dans les « Juke-Joints » et nous amènera à comprendre l'influence qu'a pu avoir le Blues sur notre culture musicale à travers le temps. En effet, si les pionniers du blues ont pu inspirer des grands groupes tels que Nirvana, les Black Keys ou les Whites Stripes, ses racines sont largement ancrées dans la majorité des musiques populaires que nous écoutons aujourd'hui.

Dirty Bootz - avec sa voix, sa guitare et son banjo - nous fera découvrir le blues depuis ses racines jusqu'à nos jours.



LES ARTISTES



Martin Mazelier est chanteur, guitariste et percussionniste. Il s'est produit l'an dernier au Festival Autan de blues avec son duo Happy Devils dans lequel il revisite le blues avec humour et modernité.

Depuis sa formation à l'école Music'halle à Toulouse entre 2016 et 2019, il est aussi auteur, compositeur et producteur de projets musicaux tels que Mentor Mentor (Rock Français), Purple Plane (Rock progressif), la Cie 9.81 (cirque d'apesanteur), le duo de lecture-concert "Métisse".



Geoffray Aznar est un chanteur et guitariste de Montpellier. Il est passionné de blues, de guitares de récup', de banjo, de vieux amplis à lampes, de musiques de film... Après des années à faire de la route avec des groupes de rock et à composer, Geoffray se prend d'amour pour le vieux blues du sud. Le blues dans lequel chaque musicien - tel un pionnier - peut faire avec ce qu'il a en lui, peut s'exprimer et créer son propre style. Ce blues-là, c'est celui de ceux qui travaillent la terre, de ceux qui sont déracinés, qui ont besoin d'un exutoire, d'une catharsis. Depuis cette rencontre avec le blues, il n'a de cesse de chercher à le mêler à ses premières influences comme le grunge, le rock, le stoner, la folk... et ça marche ! En 2015, il lance son projet : Dirty Bootz - accompagné à présent de Zoé Martinot à la batterie - avec lequel il arrive à nous faire voyager du Mali au Mississippi et des années 1920 à aujourd'hui !

Tarif

Parcours : 100€ par classe (+ 20% de frais de gestion administrative)
Spectacle : 5€ par élève + coût du bus le cas échéant

PARCOURS ÉLIGIBLE AU PASS CULTURE



(ad'da
TARN

Association
Départementale
pour le Développement
des Arts

> Pour plus d'informations

www.adda81.fr